

2024년 가을

서울시립뇌성마비복지관 이야기 Vol.14



오뚜기 마당



서울시립뇌성마비복지관

Seoul Rehabilitation Center for the Cerebral Palsied

목 차

여는글

04 참여자 인사말

복지관 소식

- 06 2024년 장애인의 날 행사
- 08 직원 ESG 실천 활동 '쓰담 걷기'
- 09 리프레쉬학교
- 10 가정의 달 기념 '어린이날 축하 주간'
- 11 가정의 달 기념 '아버이날 감사 행사'
- 12 문화여가지원사업 '문화예술체험'
- 13 <2024 신규 프로그램> 스트레칭 교실&파크골프
- 14 통합사례지원사업 | 주거환경개선

소개합니다

- 16 서울시립뇌성마비복지관 노래방 오픈
- 18 제19회 전국장애인도예공모전 수상
- 20 복지관 리모델링 | 카페&강당
- 21 1인 1취미 동호회 지원사업 | 최신 영화 추천
- 22 후원자 인터뷰
- 24 서울시동북보조기기센터 | 스마트 IoT 전시체험장 개관

후원 & 자원봉사

- 26 2024년 상반기 자원봉사자 및 후원자 소개
- 27 후원금 수입·지출 내역

발행처 서울시립뇌성마비복지관

발행인 송주혜

편집위원장 주성희

실무책임자 명은솔

편집위원회 김정수, 명은솔, 박규하, 박주원, 이승현, 조영진, 한의태

주 소 (01772) 서울특별시 노원구 덕릉로70가길 96(상계 6·7동 771)

☎ 02-932-4411~2, 5

☎ 02-932-4413

✉ srccp@daum.net

홈페이지 www.srccp.or.kr

디자인 및 인쇄 이문기업

시를 통해 꿈을 펼치다



- 참여자 권수애

안녕하세요. 서울시립뇌성마비복지관 참여자 권수애입니다.

약 30년간 운동·치료·문화·여가 등 복지관의 다양한 프로그램에 참여하고 있습니다. 그동안 주로 같은 수업을 듣는 분들과 이야기를 나누었습니다. 그래서 다른 수업을 듣는 분들과는 마주치는 일이 적었는데, 이번 기회에 소식지를 통해 복지관 참여자분들께 인사를 드리게 되어 기쁩니다.

저는 평소에 글 쓰는 것을 좋아해 작문 교실에 참여하였습니다. 처음 참여한 작문 교실에서의 시 쓰기 수업은 참 막막하고 어려웠습니다. 시인은 특별한 사람만 될 수 있다는 생각에 쉽게 펜을 들 수 없었습니다. 하지만 누구나 시를 쓸 수 있다는 작문 교실 박순자 선생님의 응원 덕분에 용기를 내어 쓰게 되었습니다. 꾸준히 쓰다 보니 이에 보답하듯 2024년 1월 종합문예지<한맥문학> 특집호에 등단하여 시인으로서 첫 활동을 하게 되었습니다. 작문 교실을 통해 저와 같은 꿈을 꾸고 있는 문우들을 만나게 되어 너무나도 기쁘고 힘이 됩니다.

카리타스 _ 권수애

산속에서 바라본 밤하늘
유난히 반짝이는 별 하나
눈 속으로 천천히 들어온다

휙휙 바람이 불고 뼈끝을
시린 이에게 같이
할 수 있는 너는

때론,
한 줄기 따스함을 전하기
위해 몸을 태워 가루가 된 너는

가슴을 칼로 도려내듯 상처투성인
이들에게 나 역시 생소한 물처럼
빛이 되고 싶다

서러움이 밀려들어 오고
마음에 도끼를 품은 그런 이에게
나도 그런 별이 될 수 있다면

널 닮아보지만 아련한 꿈으로 남는다

제가 힘들고 좌절하고 싶던 시기에 시를 쓰며 희망을 얻었던 것처럼, 저의 대표 시 「카리타스」가 여러분께 위로와 힘을 드릴 수 있기를 기원합니다. 복지관에 오는 모든 분이 어떤 프로그램을 참여하든 그 사업을 통해 행복과 즐거움을 얻을 수 있기를 바라며 여러분의 꿈을 이루어 나가길 응원하겠습니다.

항상 사랑으로 친절하게 맞이해주는 직원 여러분들과 자원봉사자분들께 이 자리를 빌려 감사의 인사를 전합니다. 또한, 보이지 않는 곳에서 뇌성마비인의 꿈과 미래를 응원하기 위해 관심을 가지고 후원을 이어가주시는 후원자 및 후원단체에도 감사드립니다.

다가오는 가을, 여러분의 가슴에도 시를 사랑하는 시월(詩月)이 되시길 바랍니다. 감사합니다.

다 같이 즐겁게 ESG(으쓱) ESG(으쓱) 신나는 장애인의 날~

- 미래전략팀 명은솔

제44회 장애인의 날을 기념하여 4월18일(목), 복지관에서 'ESG(으쓱) ESG(으쓱) 신난DAY(데이)' 행사가 열렸습니다.

복지관 참여자와 가족, 지역주민 약 200명이 참여한 이번 행사는 환경을 생각하는 ESG를 테마로 한 다양한 체험 공간이 마련되었습니다. '병뚜껑 재활용 키링 만들기', '텀블러 가방 만들기', 지역사회 나눔 화분을 만드는 '인식개선 화분 만들기' 등 행사에 참여하면서 자연스럽게 환경보호의 중요성도 함께 생각해 볼 수 있었습니다.



새롭고 재미있는 체험 공간과 환상적인 마술&노래&풍선 공연!
군침 도는 분식코너와 '마차이나 본점' 사장님의 정성이 듬뿍 담긴 짜장면까지!

볼거리, 먹거리, 즐길 거리로 짝 차 더욱 신나는 참여자들의 하루를 소개합니다!



“3층에서 한 공연이랑 밖에서 나눠 먹는 음식 덕분에 행사 분위기가 훨씬 풍겨서 좋았습니다.”



“병뚜껑을 활용한 재활용 키링 만들기는 올해 처음 하는 체험이었는데 기존에 하던 것과는 달리 색다르고 특이해서 좋았어요.”



“모두가 차별 없이 즐길 수 있는 체험 부스가 제일 재미있었어요!”



“평소에는 뇌성마비인만 이용하는 경우가 많은데 행사 때는 다른 가족들도 오고 하니까 명절에 큰 집에 모이는 느낌이 들죠.”



“만들어서 나누고 베푸는 일이 좋아요. 내가 잘할 수 있고 즐겁게 할 수 있으니까 참여 자체가 기억에 남죠.”



“다른 엄마들이랑 같이 음식을 준비 하니깐 힘들지도 않고 즐겁기만 했어요.”

장애인의 날을 함께 축하하기 위해 직접 제면기를 들고 오신 **마차이나 본점** 사장님, 어머니의 손맛으로 매콤달콤 맛있는 떡볶이와 파전, 어묵, 순대를 만들어주신 자조모임 **‘오뎅맘’** 회원분들과 **장명숙** 보호자님, **청량리 종합시장상인회**의 바나나 후원. 우리 주변의 따뜻한 손길 덕분에 더욱 풍성하게 열린 행사였습니다. 함께 해 주신 봉사자, 후원자, 참여자 여러분께 감사의 인사를 전하며 본 행사를 통해 모두가 함께 어울려 사는 사회로 한 발짝 더 나아갔길 바랍니다.

E(이)제부터! 환경보호에 S(애쓰)란 말이야! 환경은 우리가 G(지)킨다!

- 미래전략팀 명은솔

갈수록 심해지는 더위로 기후변화를 체감하는 요즘입니다.

작지만 소중한 활동으로 환경보호를 실천하고자 우리 서뇌복 직원들이 나섰습니다!

4월 15일, 16일, 25일 3일에 걸쳐 환경을 보호하고 우리 복지관을 지역사회에 알리는 쓰담 걷기* 활동을 진행하였습니다. 공사 폐기물, 음료가 들어있는 일회용 컵 등 생각보다 많은 쓰레기들이 우리 주변에 버려져 있었습니다. 작은 쓰레기도 놓치지 않기 위해 눈을 반짝이며 돌아다니는 직원들을 보며 환경보호에 진심이 가득함을 느낄 수 있었습니다!

*쓰담 걷기는 플로깅의 우리말로 쓰레기를 담으며 걷는 활동을 말합니다.



직원들이 복지관 주변 환경을 위한 활동을 해서 좋았고, 우리 복지관이 노원구 지역사회 환경에도 관심이 있다는 점을 알릴 수 있어 좋았습니다. 다음에는 참여자와 함께 나가는 것도 좋을 것 같습니다.



복지관 주변에서 손쉽게 ESG 활동을 할 수 있어 의미 있었습니다. 기관 근처에 쓰레기가 생각보다 많아 쓰레기를 주우며 뿌듯함을 느낄 수 있었고, 깨끗해진 동네를 보니 기분이 좋았습니다.



눈에 불을 켜고 쓰레기를 찾아 헤매다 풀숲 사이에서 발견한 한 조각의 쓰레기가 그렇게 반가울 수 없었습니다~ 옛날 생각도 나고 모두에게 도움이 되는 활동을 한다는 게 의미 있었습니다.

약 1시간 동안 복지관 일대를 돌아다니며 열심히 쓰레기를 줌과 뿌듯함을 한가득 담아 온 우리 직원들! 맑고 깨끗한 내일을 위해 꾸준히 노력하는 서뇌복이 되겠습니다~!

참여자와 함께하는 ESG 활동도 이어갈 예정이니 앞으로도 많은 관심과 참여 부탁드립니다!

리프레쉬 학교

- 기능향상지원팀 김정수

리프레쉬 학교는 중·장년 참여자의 연령에 맞는 다양한 치료적 활동과 사회참여 활동을 지원하고자 기획된 사업입니다.

지난 3월 총 3명의 참여자가 함께하여 설렘 반, 떨림 반, 첫 만남을 가졌습니다. 소수로 진행되는 만큼 더욱 친밀해질 수 있는 시간이었습니다. 월 1회 만나며 요리 활동, 게임 제작 활동 등 다양한 단체 활동을 진행하고 있습니다.

리프레쉬 학교는 12월까지 진행될 예정이니 참여자분들의 꾸준한 활동 기대하겠습니다!



3월: OT 및 자기소개



4월: 맛있는 유부초밥 만들기

참여자 소감

“다양한 활동을 경험할 수 있어서 좋았고, 참여자가 원하는 활동을 지원해서 좋았다.
연령층이 유사한 사람들과의 만남을 통해 공감대를 형성할 수 있었다. 더 자주 만났으면 좋겠다.”



5월: 휴지 심을 이용한 투호 만들기



6월: 참치 마요 주먹밥 만들기

어린이날 축하 주간 “Happy한 어린이날! 몸도 마음도 Healthy하게!”

- 기능향상지원팀 김정수

우리 복지관 프로그램에 참여 중인 어린이들을 위해 5월 2일(목)부터 5월 8일(수)까지 어린이날 행사를 진행하였습니다. 포토존 플라로이드 '인생 두컷', '모루인형 키링 만들기', 참여자 맞춤 알록달록 '풍선과 칭찬카드', 각종 영양제와 달콤한 간식이 담긴 '간식 꾸러미', 선생님들의 애정이 듬뿍 담긴 '편지' 등 아이들이 행복해하는 모습을 상상하며 복지관 로비부터 치료실까지 열심히 꾸며보았습니다.

아이들의 웃는 모습을 보며 직원들이 더 행복해지는 주간이었습니다! ^^*



아동 소감

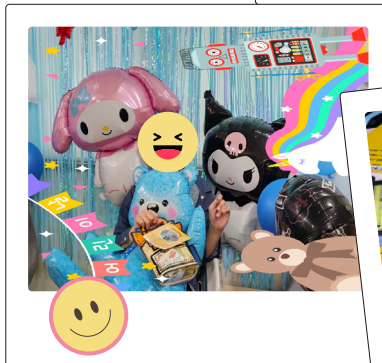
모루 인형(공룡 모양)키링을 가방에 달고 다니면 친구들이 부러워할 거 같아요!

아동 소감

선생님의 편지가 제일 좋았어요!

보호자 소감

멋진 사진과 더불어 하나하나 정성스럽게 만들어주신 알찬 선물도 너무 감동스러웠습니다. 덕분에 아이와 동생들에게 더 뜻깊은 어린이날이 될 거 같아요^^



아동 소감

칭찬 카드와 편지에 선생님의 정성이 가득 담겨 있어서 정말 감사했어요.



2024년 어버이날 감사 행사

- 직업지원팀 조영진



5월 가정의 달을 맞이하여 뇌성마비인 참여자의 부모님들께 감사의 마음을 전하고 가족의 소중함을 되새기는 시간을 갖고자 이번 행사를 기획하게 되었습니다.

카페 「나무 아래」에서는 부모님들께 음료와 수제 카네이션 쿠키를 선물하였습니다. 복지관 참여자가 직접 그린 카네이션을 커피 홀더에 부착하여 감사의 마음을 함께 전했습니다.



뇌성마비 자녀를 둔 부모님을 초청하여 점심 식사를 나누었습니다. 서로의 양육 경험을 공유하며 교류하는 시간을 가졌습니다.

또한, 복지관에 방문하신 부모님들을 위하여 마사지 봉사를 진행하였습니다. 개별 건강 상태를 간단히 확인한 후, 그에 맞춰 손 마사지를 실시하였습니다.



문화여가지원사업 문화예술체험

- 가족문화지원팀 이혜경



5월 23일(목), 5월 27일(월) 2회에 걸쳐 총 42명의 참여자 및 보호자와 함께 퍼스트가든(경기 파주시)으로 문화예술체험을 떠났습니다.

문화예술체험은 지역사회 내 다양한 장소를 방문하고, 문화 체험을 통해 외부 활동에 대한 만족 및 기회의 확대를 위해 기획된 프로그램입니다.

이번 문화예술체험 장소로 선정된 퍼스트가든은 복합 테마파크로 식물원, 미니동물원, 카페 등 다양한 쉼과 자연을 느낄 수 있는 곳입니다. 참여자와 보호자가 함께 따스한 봄바람을 맞으며 봄의 아름다움을 곳곳에서 느껴보았습니다. 서로의 근황과 소식 등 도란도란 이야기를 나누며 소통하는 시간도 가졌습니다.

이날 참여자들은 “좋은 날씨에 잘 먹고 재미있고 즐거운 시간이었다.”, “오랜만에 이렇게 나와서 참 좋았다.”, “한 곳에서 다양하게 체험할 수 있어서 편리했고, 동물을 볼 수 있는 조그만 동물원도 같이 있어서 좋았다.” 등의 소감을 남겨주셨습니다.



신규 프로그램 '스트레칭 교실' & '파크골프'

- 가족문화지원팀 이승현

2024년 신규 개설 프로그램 '스트레칭 교실'과 '파크골프'를 소개합니다! **스트레칭 교실**과 **파크골프 교실**은 스포츠 지원사업의 생활체육교실 프로그램 중 하나입니다. 주기적인 체육활동을 통해 참여자의 건전한 여가생활 지원 및 스트레스 해소, 삶의 활력을 불어 넣기 위해 마련하였습니다.^^



스트레칭 교실



김민정 참여자

운동을 하고 나면 몸이 가벼워
금요일이 기다려진다.

한상미 참여자

동작이 빨라 따라하기 힘들지만
열심히 참여하고 있다.

프로그램 참여자 모두 신나는 노래를 듣고
함께 땀을 흘리며 스트레스를 풀 수 있어
즐겁게 참여하고 있습니다.



파크골프 교실



김태욱 참여자

처음 골프채를 잡고 스윙하는데
허리를 돌리지 못해 공이 멀리 못가 아쉬웠다.
쉽게 생각했는데 많은 연습이 필요할 것 같다.

정환권 참여자

1년 만에 파크골프를 치니 너무 즐겁고 좋았다.
파크골프를 정말 하고싶었는데,
프로그램을 운영해주셔서 너무 고맙다.

더운 날씨에도 열정을 다해 참여하는 모습을
보며 담당자도 부듯함을 느꼈습니다.

생활체육교실 참여자 모두 꾸준한 운동을 통해 변화하는 자신의 모습을 스스로 느끼며 더욱 열성적으로 임하는 모습을 보여주었습니다.

앞으로도 목표를 향해 열심히 나아가는 참여자분들을 응원하겠습니다!

사단법인 함께웃는세상 집수리 지원사업

- 개인별지원팀 박주원

개인별지원팀에서는 오랜 시간 방치되고, 누수로 인해 훼손되어 집수리가 필요한 사례지원 가정을 대상으로

『사단법인 함께웃는세상』의 지원을 받아 도배·장판 교체를 진행하였습니다!

『사단법인 함께웃는세상』은 열악한 주거환경을 개선함으로써 개인이 건강해지는 것을 시작으로
공동체와 지역사회가 함께 웃는 긍정적인 세상이 되도록 노력하는 비영리 기관입니다.」

2024년 8월 10일(토), 무더운 주말 아침! 이른 시간부터 적막하던 사랑(가명)씨의 가정은 집수리 지원사업을 위해
삼삼오오 모인 함께웃는세상 자원봉사자들로 북적거립니다!

사랑씨의 집은 20년 이상 된 영구임대아파트로, 오랜 세월에 노후되고 장마철 누수로 훼손되어 도배·장판 교체가
필요했지만, 가정의 금전적인 어려움으로 인해 방치되어 있던 상황이었습니다. 이에, '사단법인 함께웃는세상'
집수리 지원사업을 연계하여 사랑씨의 **주거권 옹호**를 위한 주거환경개선을 지원하였습니다.

전문적인 도배·장판 지원을 위해 사전교육 및 주의 사항을 전달받은 자원봉사자들은 먼저 누렇게 변질된
기존의 도배지를 조심스럽게 벗겨내기 시작했는데요! 오랜 시간 방치되어 온 만큼 도배지를 제거하는 데에는
생각했던 것보다 많은 시간이 소요되고, 손상이 발생하는 것을 최소화 하기 위해 세밀하게 작업해야 했습니다.



안방 도배지를 제거하고 있는 자원봉사자들의 모습

낡은 도배지를 일일이 모두 제거하고 난 뒤 밝은 색감의 하얀색 도배지를 안방 벽면부터 한 곳씩 붙여나가기 시작했습니다!

과연, 우리 사랑(가명)씨의 가정은 어떻게 변화되었을까요? ><



깔끔하게 변한 우리 사랑씨의 집! 너무 예쁘죠~?

평소 사랑씨는 찢어진 벽지들과 남아있는 옛날 흔적들로 인해 집에 혼자 있는 것을 무서워하는 편이었는데요. 이제는 집이 새집같이 깨끗해지고 예뻐져 혼자 있어도 무섭지 않고, 집이 훨씬 넓어진 것 같으며 너무나 좋아했답니다!
다시 한번 애써주신 '사단법인 함께웃는세상' 관계자분들과 자원봉사자분들께 감사 인사를 전하며, 앞으로도 저희 개인별지원팀은 사랑씨의 행복한 삶을 위해 최선을 다하도록 노력하겠습니다!

서울시립뇌성마비복지관 노래방 오픈

- 운영지원팀 박규하



7월 9일(화) 복지관 3층에서 노래방 오픈식을 진행하였습니다. 오픈식에는 참여자 및 내빈, 직원 등 20여 명이 참석하였으며 축사, 기증식, 커팅식, 기념 촬영, 축하공연 순으로 진행되었습니다. 축하공연은 김지유님의 '하여가'로 멋진 공연을 펼쳐주셨습니다.



샤워실(리모델링 전)



노래방(리모델링 후)

노래방은 3층 샤워실 공간을 리모델링하여 조성하였으며, 특히, 강상원 님과 황미현 님의 후원으로 최신 노래방 기계 및 음향 장비를 구비할 수 있었습니다.

우리 복지관 참여자라면 누구나 무료로 이용할 수 있으니 많은 관심과 이용 부탁드립니다!

서울시립뇌성마비복지관

노래방 이용 안내

● 이용 시간 안내

9:30 ~ 17:00 운영 (점심시간 11:20 ~ 13:00)

● 이용 시간표

구분	시작시간	종료시간
1	09:30	10:20
2	10:30	11:20
점심시간 (Break Time) 11:30 ~ 13:00		
3	13:00	13:50
4	14:00	14:50
5	15:00	15:50
6	16:00	16:50

※ 50분 이용 후 환기 및 청소 진행(10분)

● 이용 방법 안내

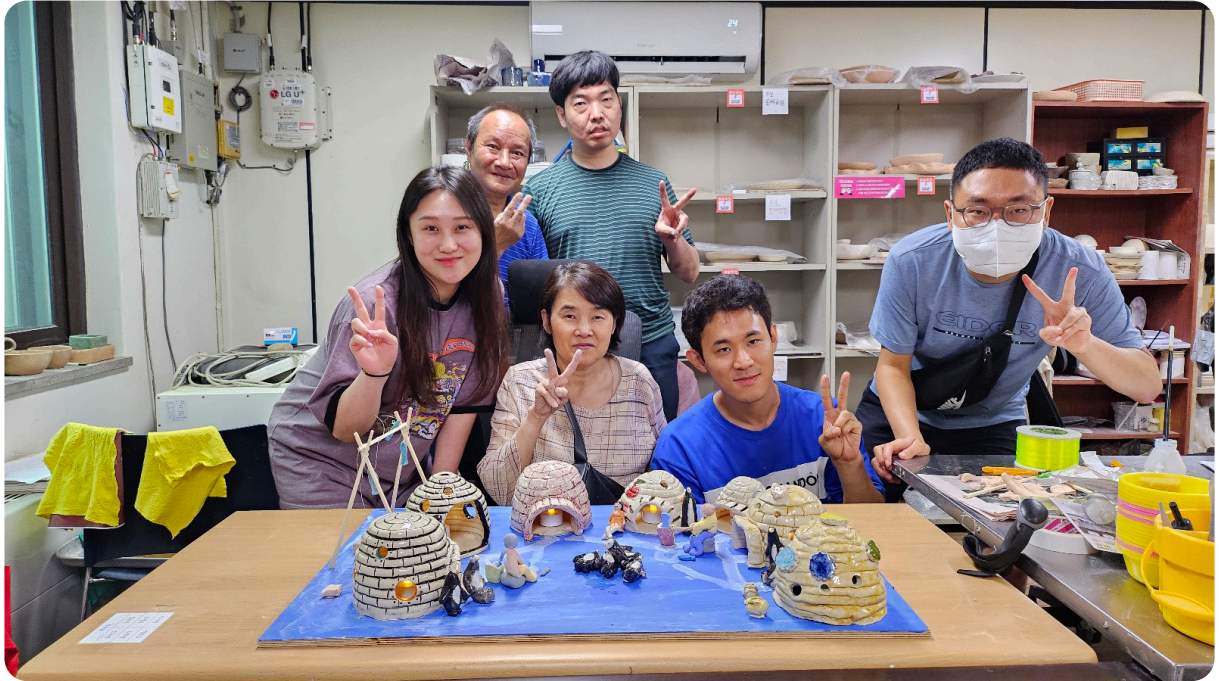
선착순 예약제로 운영(예약자가 없을 경우에만 당일 신청 가능)
이용 시간표 확인 후 담당자에게 신청

● 예약 및 문의사항

운영지원팀 박규하 02-6926-6902

제19회 전국장애인도예공모전 수상

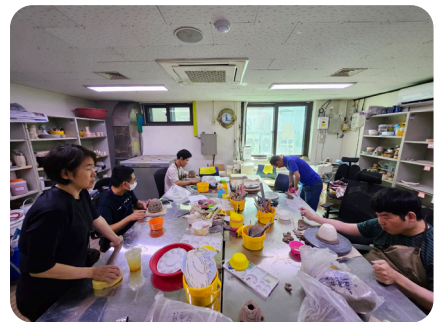
- 직업지원팀 이해인



복지관 직업활동실에서 '제19회 전국 장애인 도예 공모전 준비반'이 6월부터 7월까지 총 10회기 동안 진행했습니다.

도예를 처음 해보는 참여자부터 전문가의 실력을 갖춘 참여자까지 관심을 가지고 모인 참여자들은 각자의 염원을 담아 도자기를 창작했습니다.

단체전 작품은 보는 사람들이 큰 힘과 용기를 얻어 행복하기를 바라는 마음을 담아 제작하였습니다.



🎉 '개인전 입선, 단체전 창작부문 특선' 수상! 🎉

개인전 '라벤더 향을 품은 사랑'은 입선, 단체전 작품 '곰처럼 내린 마을'은 단체전 창작부문 특선을 수상하였습니다.

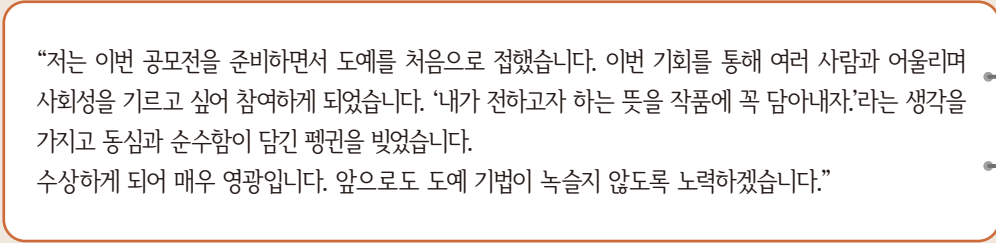
단체 작품은 뛰어난 창의력과 섬세한 코일링 기법이 돋보여 심사위원들에게 높은 평가를 받았습니다! 함께 고생하신 참여자분들께 진심으로 축하드리며, 앞으로도 꾸준한 작품활동을 기대하겠습니다!^^





엄현준님

“예전부터 도예를 했고 상도 받아 봤지만 슬럼프에 빠져 6년간 도예 활동을 하지 않았습니다. 그러나 이번 공모전을 준비하면서 도예에 대한 관심을 다시 갖게 되었습니다. 오랜만에 흙을 만지니 잊고 있었던 감각을 다시 찾을 수 있어 행복합니다.
또한, 이 작품을 좋게 봐주시고 상까지 주신 모든 분에게 감사드립니다. 작품에 담긴 진심이 여러 사람에게 전해진 것 같아 매우 기쁩니다.”



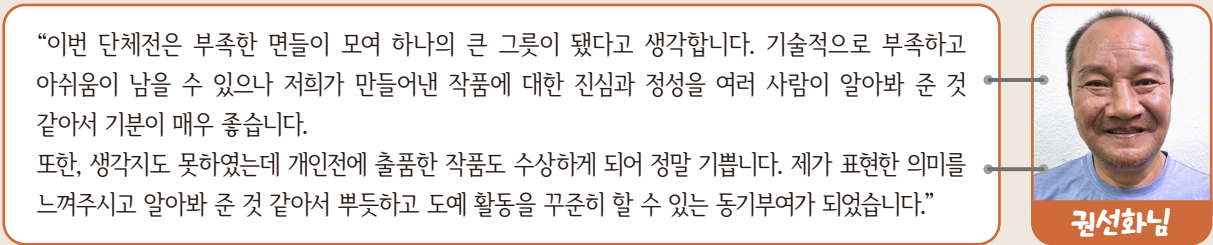
김현준님

“저는 이번 공모전을 준비하면서 도예를 처음으로 접했습니다. 이번 기회를 통해 여러 사람과 어울리며 사회성을 기르고 싶어 참여하게 되었습니다. ‘내가 전하고자 하는 뜻을 작품에 꼭 담아내자.’라는 생각을 가지고 동심과 순수함이 담긴 평편을 빚었습니다.
수상하게 되어 매우 영광입니다. 앞으로도 도예 기법이 녹슬지 않도록 노력하겠습니다.”



엄은훈님

“예전처럼 작품이 잘 만들어지지 않고 뜻한 대로 되지 않아 작품을 몇 번이고 부수고 빚기를 반복했습니다. 포기하고 싶은 순간도 많았으나, 희망의 뜻을 전하기 위해 홀로 작업실에서 연습하며 더욱 노력했습니다. 그 노력이 단체상 수상이라는 결실을 보아 너무나도 기쁩니다.
제작 과정을 함께한 분들과 잘 지도해주신 선생님들께 감사드립니다.”



권선화님

“이번 단체전은 부족한 면들이 모여 하나의 큰 그릇이 됐다고 생각합니다. 기술적으로 부족하고 아쉬움이 남을 수 있으나 저희가 만들어낸 작품에 대한 진심과 정성을 여러 사람이 알아봐 준 것 같아서 기분이 매우 좋습니다.
또한, 생각지도 못하였는데 개인전에 출품한 작품도 수상하게 되어 정말 기쁩니다. 제가 표현한 의미를 느껴주시고 알아봐 준 것 같아서 부듯하고 도예 활동을 꾸준히 할 수 있는 동기부여가 되었습니다.”

복지관 리모델링 '카페&강당'

- 직업지원팀 조영진, 운영지원팀 박규하



6월 4일(화)부터 6월 10일(월)까지 복지관 카페「나무아래」 리모델링 공사를 진행하였습니다.
작업공간 폭이 좁아 바리스타 교육생들 간 부딪힘 발생, 카페 물품 수납공간 부족,
픽업 대의 높이와 넓은 폭으로 인한 음료 수령의 어려움, 작은 크기의 메뉴판 등
그동안 카페「나무아래」 운영의 어려움과 참여자들의 건의 사항을 반영하여 재탄생하였습니다.



천장형 냉난방기(4대)



최신 빔프로젝터

지난 7월 우리 복지관 강당에 변화의 바람이 불어왔습니다.
지난 3월 노원구청장 정책간담회를 통해 강당 기능보강사업이 진행되었습니다.
성능저하로 인해 큰 소음을 냈던 에어컨, 화질이 선명하지 않아 잘 보이지 않았던 빔프로젝터,
강당을 사용하는데 가장 불편했던 두 가지 편의시설을 교체하였습니다.
앞으로도 참여자분들의 편안한 이용을 위해 복지관 환경개선에 더욱더 노력하겠습니다.

'시네마 천국'의 최신 영화 추천



① 동호회 '시네마 천국'은?

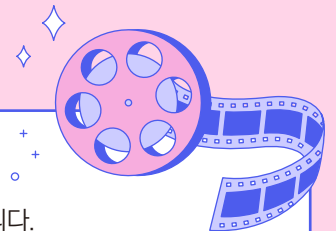
공통의 관심사를 가진 성인 뇌성마비인의 자기결정에 기반한 동호회 활동(스포츠, 문화 활동 등)을 지원하는 '1인 1취미 동호회 지원사업'의 동호회 중 하나입니다. 참여자 5명과 활동지원사 4명, 총 9명이 영화감상 동호회 '시네마 천국'을 만들어 월 1회 영화를 관람하고, 관람 후기를 나누고 있습니다. (매년 2월 동호회를 모집하고 있으니 많은 관심과 참여 부탁드립니다.)

우리 동호회는 영화를 통해 다양한 경험을 하고 지역사회 활동을 통한 사회 적응력 향상을 목적으로 하고 있습니다.

② 이렇게 영화관을 이용합니다.

- ① 일주일 전 온라인으로 최근 개봉작을 검색하여 영화를 정하고, 가까운 영화관에서 상영 일정을 확인합니다.
- ② CGV는 한 번에 일주일 상영 일정을 오픈하는데, 상영시간이 바뀌는 경우가 있어 이틀 전 예매 시간을 확인하는 것을 추천해 드립니다.
- ③ 시네마 천국은 주로 '하계 CGV'(건영옴니백화점 내)에서 영화를 봅니다. 복지관에서 가까워 걸어서 갈 수 있고, 엘리베이터가 많아 이동이 빠르고, 관객이 적어 휠체어 이동이 쉽고, 남녀 장애인 화장실도 잘 되어 있습니다. 또한, 건물 5층과 지하 1층에 먹거리도 다양합니다.

TIP গত 나온 따끈따끈한 개봉작을 원한다면 수요일을 이용하세요!!!



추천 영화 1 : 인사이드아웃2

▶ **즐거리** : 하기를 좋아하는 13살 사춘기 소녀의 좌충우돌 학교생활을 그린 영화입니다.

감정 하나하나를 캐릭터로 만들어 주인공의 성장기를 그린 애니메이션 영화입니다.

▶ **추천 이유** : 다양한 감정들(기쁨, 버럭, 까칠, 소심, 불안, 당황)을 각각의 캐릭터로 표현해 아주 신선합니다.

캐릭터들이 아주 귀엽고 사랑스러워서 보기만 해도 웃음이 납니다. 자신의 감정을 이해하고 건강하게 관리하는 방법을 배울 수 있어 감동적이고 여운이 남는 영화입니다. 청소년기 감정의 변화와 성장 과정을 생생하게 보여 주어 모든 연령대가 공감하며 볼 수 있어 추천합니다.

추천 영화 2 : 헨셜 가이즈

▶ **즐거리** : 누가 봐도 범죄와 연관되어 있을 것처럼 생긴 두 주인공은 사실 범죄와는 전혀 연관 없이 열심히 자신의 삶을 살아가는 사람들입니다. 어렵게 모은 돈으로 산속 별장을 구매하여 행복한 나날을 보낼 것을 꿈꾸었으나 최악의 선택이 되어 버린 '그 집'에서 벌어지는 사건 사고들입니다.

▶ **추천 이유** : '그동안 이런 코미디는 없었다'라는 포스터 문구처럼 살면서 본 영화 중 가장 웃긴 공포영화입니다.

다소 잔인하고 징그러운 장면들이 있으니 참고해 주세요. 오싹함을 느끼며 코미디 영화로 스트레스 날리기를 원하시는 분들에게 아무 생각 없이 크게 웃을 수 있는 영화로 추천해 드립니다.

후원자 인터뷰

1. 안녕하세요. 간단한 자기소개 부탁드립니다.

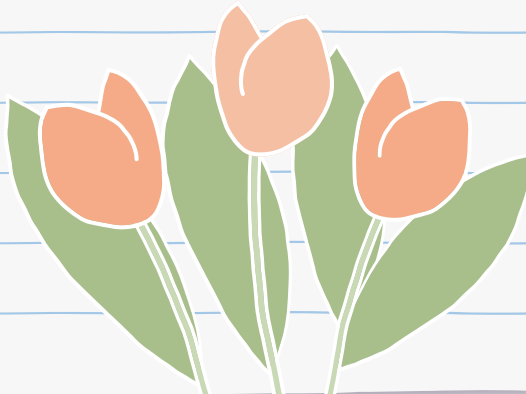
어머나!! 제가 후원자 인터뷰 대상이라니 많이 쑥스러워요!

직원분들의 한결같은 친절 속에 매일 복지관을 이용하고, 주말이면 복지관에 가는 날을 너무나 기다리는 복지관 참여자의 활동지원사입니다.

2. 복지관 후원을 시작하게 된 계기는 무엇인가요?

복지관에서 성경 읽기를 함께하고, 가끔 차 마시며 쉬는 모임 '하사모'(하나님을 사랑하는 사람들의 모임)가 있습니다. 부활절을 맞이하여 "부활 계란"을 복지관에 후원하자는 의견에 마음이 모아져 2023년 4월부터 후원을 하기 시작했어요.

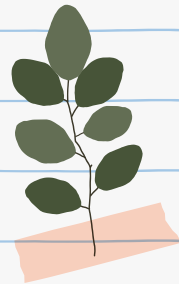
그 이후 함께하고 싶다는 활동지원사님들이 계속해서 성탄절 떡 후원, 장애인의 날 빵 후원을 같이하게 되었어요.



3. 개인적으로도 후원을 해주셨는데, 특별히 기억에 남았던 나눔이 있으신가요?

최근 건강이 급속도로 나빠진 참여자님을 뵈어 걱정되었어요. 주변에 물어 건강 회복 비법을 알아보니, 삼계탕 종류의 보양식을 먹으면 좋다고 들었어요. 복지관에서 자주 이야기를 나누는 보호자님께 이 이야기했더니 함께 후원하고 싶다고 하셔서 참여자님께 삼계탕과 죽을 보낸 적이 있어요.

그 뒤로 참여자님과는 근황을 나누는 사이가 되었어요. 또 후원을 함께한 보호자님과는 기쁨을 나누는 동지가 되어 참 행복한 기억으로 남았답니다.



4. 앞으로의 나눔 이야기

8년 전 활동지원사 교육을 받으며 이런 강의를 들었어요.

"물은 위에서 아래로 흐르고, 바람은 고기압에서 저기압으로 분다. 이 같은 자연의 이치처럼 조물주가 이 땅에 장애인을 둔 이유는 사람 사이에 정이 흐르는 세상을 만들려고 한 것이다.

그러므로 건강한 사람이 약한 사람을, 가진 사람이 덜 가진 사람을 돕고 나누면서 사는 것은 서로가 행복한 삶을 살기 위한 세상의 이치다."

아무 대가 없이 내 것을 내어준다는 것은 쉬운 일은 아닌 것 같아요. 그러나, 어쩌다 한 번의 나눔을 통해 그 기쁨을 알아가면 나눔이 점점 쉬워지는 것 같아요.

저는 나눔을 하면서 스스로가 참 관찮은 사람이 되어가고 있다는 느낌이 들 때가 있어요.

나이가 들어 이 세상을 떠날 때가 되면 살아온 인생에 대해 회한이 많다는데

그래도 "헛살지 않았다, 사람답게 살았다."는 고백을 하게 될 것 같아서 마음이 좋아요.

서울시동북보조기기센터 '스마트 IoT 전시체험관' 개관

- 서울시동북보조기기센터 양순식

서울시동북보조기기센터에서는 IoT* 및 AI, 보조공학기술을 융합한 스마트 IoT 전시체험관을 구축하고 7월 24일(수) 개관식을 개최하였습니다.

*IoT(Internet of Things) : 사물인터넷, 인터넷 기술이 융합된 사물

스마트 IoT 전시체험관은 최종중 장애인을 위한 안구마우스를 활용한 제어시스템, AI 인공지능 돌봄로봇을 이용한 복약 알림 및 응급상황 모니터링, 휠체어 사용자를 위한 스마트 전동옷장, 장애인 당사자와 가족 등 돌봄 인력의 노동력을 감소시킬 수 있는 자동체위변환침대 등 기존의 IoT 기술에 보조공학 기술을 융복합함으로써 뇌성마비인도 편리하게 사용할 수 있도록 구현하였습니다.

개관식에는 국회 보건복지위원회 최보윤 국회의원, 서울시의회 보건복지위원회 유만희 부위원장이 참석하여 축사하였으며, 서울시청 장애인복지과 임지훈 과장, 서울시 각 보조기기 센터장(서남, 서북)을 비롯하여 많은 내빈이 참석해 자리를 빛내었습니다.

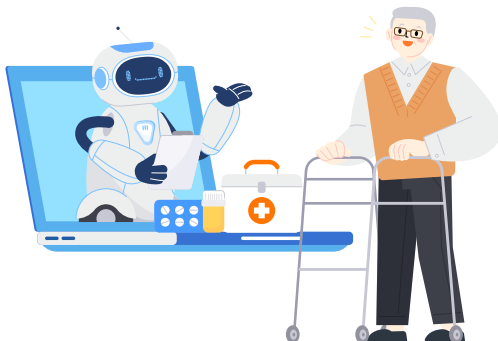
이처럼 미래 기술인 AI와 따뜻한 보조공학 기술을 활용한 스마트 IoT 전시관은 세계에서 가장 빠른 초고령 사회 진입에 따른 노인인구의 증가와 인구 절벽으로 인한 돌봄 인력의 부족을 보완하고 장애 가정에서는 실시간 모니터링과 관제를 통해 보다 편리하고 돌봄에 대한 심리적 부담을 경감할 것으로 기대합니다.



테이프 커팅식



스마트 IoT 전시관 소개



스마트 IoT 기기

연 번	사 진	기기명	주요기능
1		인공지능 시로봇 알파미니	- 건강관리, 복약알림, 긴급호출, ai스피커, 보호자 모니터링 서비스
2		인공지능 Ai 돌봄로봇 다숨이	- 건강관리, 복약알림, 긴급호출, 보호자용 모니터링 서비스
3		스마트 전동커튼	- 음성인식/무선리모컨 활용
4		스마트 도어벨+차임벨세트	- 양방향 통화, 모션이벤트 녹화 등
5		스마트 도어락	- 지문인식, 카드, 비밀번호, 원격제어
6		스마트 홈 카메라	- 양방향 소통, 360도 스와이프, 모션감지 추적기능
7		열 / 연기 / 가스감지기	- 열감지, 연기감지, 원격제어

스마트 IoT 전시체험관 견학과 체험을 희망하는 경우 언제든지 서울시동북보조기기센터로 문의바랍니다.

02-6926-6950~4

2024년 우리 복지관과 동행했던 자원봉사자님

뇌성마비인을 위한 1,523시간 533번의 따뜻한 손길이 닿았습니다. (2024.01.01.~06.30. 기준)



자원봉사자 단체

노원소방서 의용소방대, 아-미용봉사단, 정신여자고등학교



자원봉사자

Tran thi quynh cham	강기석	강봉조	강서연	강은경	강은희	강희연	고민지	권지원	권지혜	금갑연	김나은	김다윤	김도연
김동은	김동환	김미경	김민경	김민서	김민정	김석강	김성수	김수지	김숙희	김시형	김 실	김연숙	김연화
김옥영	김은서	김은주	김재원	김정선	김정아	김정욱	김정훈	김지영	김지은	김진희	김찬오	김채원	김태완
김현준	김현지	김현진	김형우	남영만	노건우	노민주	노점자	노차예	라성용	류연준	문성진	박그림	박남기
박상훈	박서진	박선하	박소은	박소현	박소희	박영자	박외순	박윤찬	박이레	박재현	박정자	박지혜	박진희
배경진	배다현	배연희	백지원	백 현	변서현	서동민	서동현	서동호	서윤진	서재련	선형진	성수빈	손경인
신예지	신채린	안선경	안은비	안은지	안주영	양윤성	양희난	엄승재	오영석	오유진	오태우	왕기환	우상희
유연지	유지현	이건형	이봉수	이 송	이수정	이승린	이예은	이옥자	이우석	이우형	이유나	이은석	이은재
이일화	이재현	이정숙	이정진	이주연	이주철	이지민	이진옥	이진환	이차배	이혜정	임정식	임창한	임현준
전동민	전예빈	전예현	전준혁	정민주	정아연	정예원	정 혁	정희령	조금옥	조미소	조상은	조연수	조희자
최규서	최명숙	최미나	최민경	최유진	최윤정	최인희	최지현	하은지	한유진	한재준	홍진형	황신희	황현지

2024년 우리 복지관과 동행했던 후원자님

뇌성마비인을 위해 후원금 25,554,100원, 후원물품 780점의 사랑이 쌓였습니다.(2024.01.01.~06.30. 기준)



개인

강명수	강미나	강희호	공경희	권선화	권종울	권 준	길승미	김경아	김규석	김명숙	김명애	김명화	김문한	김미순	김민찬
김병호	김병훈	김상환	김선식	김선영	김성일	김수일	김영신	김영아	김영진	김옥근	김용현	김운기	김운조	김월선	김유진
김인호	김종민	김주완	김주태	김중집	김진성	김창기	김철순	김태영	김현우	김현준	김형국	김형남	김혜림	김희진	남영만
노찬임	라관찬	목진웅	목진원	민경현	민원식	민희기	박계순	박규남	박규철	박기현	박남수	박도원	박미순	박선희	박성환
박소연	박순자	박승희	박영재	박주영	박주하	박준현	박지훈	박춘우	박현민	박희재	방인선	변미선	서강은	성민제	손경수
손윤호	송양분	송은숙	송재혁	송주혜	신정희	신현철	심명희	심익보	심정보	안소연	안소희	안지은	양승호	양정희	엄울흠
염명자	염재명	오명원	오영민	오영수	오창명	우해중	유세리	유은영	유태영	윤수현	윤여진	윤정열	이강현	이계명	이남철
이서아	이서휘	이석하	이선아	이수윤	이영애	이완수	이원석	이유진	이은영	이인구	이종식	이주연	이중구	이지영	이지윤
이지혜	이창호	이춘양	이충범	이희성	임미남	임수혁	임숙경	임태원	장기훈	장논산	장미정	장영섭	장영호	전민호	전병윤
전용일	전해경	정 근	정금례	정덕자	정동인	정석구	정소영	정승민	정양호	정영구	정예훈	정유지	정재훈	정지혜	정해정
정혜선	정희원	조범준	조영석	조유정	조인호	조재정	조정훈	진은경	차정진	차하은	차하준	채수정	채희정	최경란	최경실
최나혜	최미정	최미향	최재영	최정현	최준희	최지선	최진윤	추완식	하승보	한범석	한상근	한상미	한선희	허 현	현동인
현익환	홍성우	홍아람	홍준호	홍현태	황경숙	황계원	황선혜	황인범							



단체

(주)코리아리재보험 (주)한림육가공 건설공제조합 글로벌슈어 노원교육복지재단 마차이나 만전식품 본사랑
 서울시립남부장애인종합복지관 서울시립북부장애인종합복지관 서울시청 실로암시각장애인복지관 아름다운동행
 에스엠프렌와이어 중장년뇌성마비인부모모임 청량리시장 푸드뱅크 하사모 한국장애인복지관협회 한국전기안전공사



후원금 수입·지출내역(2024.01.01.~06.30.)

(단위 : 원)

수입		지출		사용내역
구분	금액	구분	금액	
전년 이월금	46,159,906	이월금	70,943,833	
지정후원금 (외부공모사업포함)	51,910,763	사업비	33,641,613	외부지원사업, 프로그램 진행비, 강사비, 교육비 및 치료비 지원 등
비지정후원금	11,771,947	결연후원	2,940,000	치료비, 식비 및 생계비, 교육비 등
		운영비	2,317,170	공공요금, 주차비, 수수료 등
합계	109,842,616	합계	109,842,616	

* 보내주신 후원금은 교육비, 의료비 및 생계비 등 뇌성마비인들의 보다 나은 행복한 삶을 위해 소중히 사용되었습니다.

여러 손길이 만드는 세상 소중한 따뜻함 **‘자원봉사’**
 사랑과 나눔을 실천할 수 있는 **행복의 시작**입니다.
 여러분의 가슴 속에 키워온 사랑과 재능을 **뇌성마비인과 함께 실천**해보세요.

분 야

문 의

프로그램
진행 및
보조

옹심이
(시민옹호실천가
: 뇌성마비인의 일상생활
및 권익옹호활동 지원)

전문봉사 등

 (아·미용, 컴퓨터교육, 문화공연 등)

지역연계팀
자원봉사담당
(☎02-6926-6920)

사랑의 나눔을 실천할 수 있는 **‘후원’**
 뇌성마비인의 **행복한 삶을 위한 동행**입니다.

분 야

문 의



정기후원



일시후원



결연후원



물품후원



모금함
설치

지역연계팀 후원담당
(☎02-6926-6920)